

HIDROLAVADORA DE GASOLINA

CON PRESIÓN 2800PSI Y MOTOR DE 6.5HP



IDENTIFICACIÓN DEL PRODUCTO

Registro de identificación de partes

Si necesita contactar a un distribuidor autorizado para cualquier información de servicio, siempre indique el nombre del modelo y número de la hidrolavadora. Usted necesitará localizar el número de modelo y el número de serie de la máquina y registrarlo en la plantilla indicada abajo. Usted también necesitará el modelo y el número de serie del motor de su producto. Véase el manual del motor para la localización del modelo y el número de serie.

- Fecha de compra: _____
- Nombre del proveedor: _____
- Teléfono del proveedor: _____

Identificación del producto

- Nombre del modelo: _____

Motor

- Modelo: _____
- Número de serie: _____

Bomba

- Modelo: _____
- Número de serie: _____

TABLA DE CONTENIDO

Introducción	Uso de las boquillas
Identificación de producto	Presión de alcance
Instrucciones de seguridad importantes	Aplicación de químicos
Especificaciones del producto	Mantenimiento
Conozca su hidro lavadora	Almacenaje
Ensamble	Guía para solucionar problemas
Antes de usar	Explosión y lista de partes
Ubicación de la hidro lavadora	Explosión y lista de partes de la bomba
Arranque su hidro lavadora	Consejos de limpieza
	Accesorios para la hidro lavadora

INTRODUCCIÓN:

Gracias por comprar nuestro equipo profesional de lavado. Este manual está diseñado para su beneficio, por favor lea y siga los pasos sobre, seguridad, instalación, mantenimiento y solución de problemas, descritos para asegurar su seguridad y satisfacción. El contenido de este manual de instrucciones está basado en las últimas actualizaciones del producto al momento de la publicación. El proveedor se reserva el derecho de realizar cambios al producto en cualquier momento sin necesidad de notificarlo.

MEDIDAS DE SEGURIDAD

Este manual contiene información que es importante conocer y entender. Esta información se enfoca en su **SEGURIDAD** y la **PREVENCIÓN DE PROBLEMAS CON EL EQUIPO**. Para ayudarlo a reconocer la información, usamos los símbolos abajo mencionados. Por favor lea el manual y preste atención a estas secciones.



Indica una inminente situación peligrosa, que, de no ser evitada, resultaría en muerte o serios daños.



Indica una situación potencialmente peligrosa, que de no ser evitada, podría resultar en lesiones menores o moderadas.



Inicia una situación potencial peligrosa que, de no ser evitada, podría resultar en muerte o lesiones severas.



ADVERTENCIA - RIESGO DE CAIDAS

- El uso de la hidrolavadora puede crear áreas resbaladizas.
- La presión puede generar riesgo de caídas.
- Mantenga el área de trabajo limpio y despejado de personas, animales y objetos
- No opere el producto si se siente fatigado o está bajo la influencia de alcohol o drogas. Manténgase alerta todo el tiempo.
- Nunca force las especificaciones de seguridad de este producto
- No opere este producto, con piezas dañadas, faltantes, rotas o no autorizadas
- Nunca deje la pistola desatendida mientras este encendida la hidro lavadora
- Si el motor no inicia después de dos tirones, presione el gatillo de la pistola para liberar la presión, tire del cordón de encendido lentamente hasta sentir resistencia. Después a vuelva jalar rápidamente para evitar daño en la mano o brazo
- Mantenga a los niños alejado de la hidro lavadora en todo momento
- No se sostenga en un área inestable o de difícil acceso
- El área de trabajo de contar con un drenaje adecuado o salidas de agua para evitar áreas resbaladizas
- Tenga especial cuidado si tiene que usar la hidrolavadora desde una escalera, peldaño u otro lugar similar
- Sostenga la pistola de la hidrolavadora con ambas manos para evitar cualquier retroceso o daño a su mano.



PELIGRO - RIESGO DE SUPERFICIES CALIENTES

- El contacto con superficies calientes, como el motor o componentes puede llegar a causar quemaduras graves
- Durante su uso, toque solamente los controles de operación del motor de la hidrolavadora, mantenga alejados a los niños de la hidrolavadora en todo momento. Ellos podrían no dimensionar el daño potencial de este producto.



PELIGRO - PARTES MÓVILES

- El iniciador y otras partes móviles pueden enredar sus manos, cabello, ropa o accesorios.
- **NUNCA** opere la hidrolavadora sin la carcasa protectora
- **NO USE** ropa floja, joyería que pueda quedar atrapada o enredada en el iniciador o sus partes móviles
- Ate su cabello largo o joyería antes de usar la hidrolavadora



PELIGRO - DAÑO OCULAR

- La hidrolavadora puede proyectar objetos a su rostro
- **SIEMPRE** use gafas de seguridad cuando opere este equipo o cuando este cerca
- Antes de iniciar la hidrolavadora asegúrese de que tenga gafas protectoras adecuadas
- **NUNCA** sustituya sus gafas de seguridad o lentes de seguridad por artículos no recomendados o de dudosa procedencia



PELIGRO - RIESGO DE QUEMADURA QUÍMICA

- El uso de ácidos tóxicos o corrosivos químicos, venenos, insecticidas, o cualquier líquido inflamable puede causar severos daños e incluso la muerte
- No use ácidos, gasolina o queroseno o cualquier otro líquido inflamable, use solamente detergente, desengrasantes o limpiadores recomendados para hidrolavadora.
- Use siempre protección, gafas, guantes, o cualquier tipo de prenda que pueda cubrir su piel
- No use cloro o cualquier otro corrosivo en la hidrolavadora



ADVERTENCIA - RIESGO ELÉCTRICO

- Riesgo eléctrico
- El contacto con una fuente eléctrica puede causar quemaduras o electrocución
- Desconecte cualquier producto eléctrico que se vaya a limpiar, aléjelo de los contactos eléctricos o cualquier fuente de poder
- **NUNCA** rocíe cerca de una fuente de poder



PELIGRO - RIESGO AL RESPIRAR

- Al iniciar el motor, este puede liberar monóxido de carbono u otros gases incoloros e inodoros.
- Respirar monóxido de carbono, puede causar, mareo, náuseas, desmayos o muerte
- Algunos químicos o detergentes pueden ser peligrosos si se inhalan o ingieren y pueden causar mareos, náuseas, desmayos o envenenamiento
- **SIEMPRE** opere la hidrolavadora en áreas bien ventiladas, evite áreas cerradas como cocheras, sótanos, etc.
- **SIEMPRE** evite que entren vapores de gas a treves de ventanas, puertas, ventilaciones, ductos, etc.
- **SIEMPRE** use los líquidos recomendados para la hidrolavadora
- **SIEMPRE** siga las recomendaciones del manual, use un respirador o mascarera cuando exista la posibilidad de respirar vapores de gas
- **NUNCA** opere la unidad en una locación ocupada por personas o animales
- **NUNCA** use cloro u otros líquidos corrosivos



ADVERTENCIA - RIESGO DE FLUJO

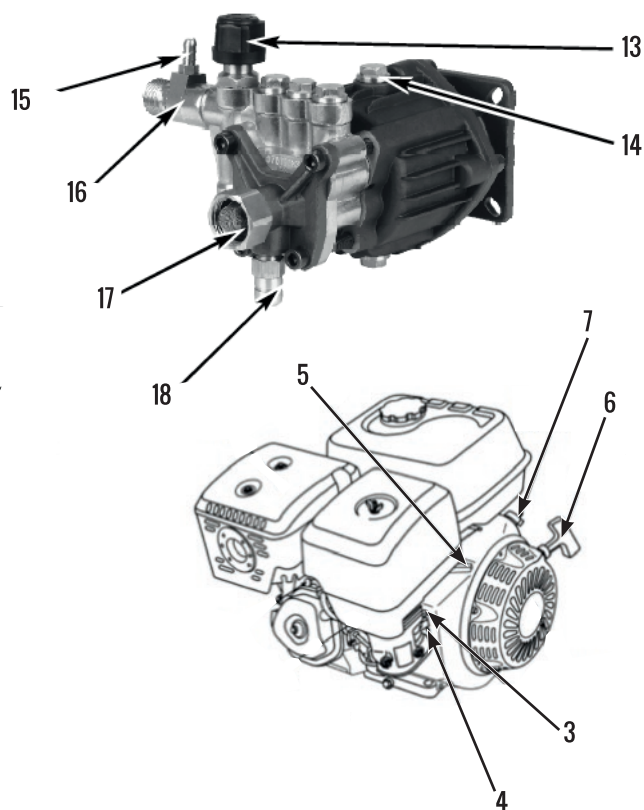
- La alta presión del agua que este producto produce puede cortar a través de la piel y sus tejidos, generando lesiones severas y posibles amputaciones. La pistola mantiene alta presión de agua incluso cuando el motor está apagado y puede causar lesiones.
- **SIEMPRE** apunte la pistola de alta presión en una dirección segura y presione el gatillo, para liberar la alta tensión, hágalo cada vez que detenga el motor
- **NUNCA** apunte la pistola a las personas, animales o plantas
- **NUNCA** coloque sus manos enfrente de la boquilla
- Asegúrese de que la manguera y las partes de la hidrolavadora se encuentren ajustadas y en buenas condiciones.
- No permita que la manguera toque el mofle
- **NUNCA** coloque o remueva la pistola, la extensión o la manguera, mientras este presurizada
- Use solamente mangueras y accesorios para altas presiones superiores a las de su hidrolavadora y acorde a sus PSI
- Para liberar la presión, apague el motor, cierre la corriente de agua, y presione el gatillo de la pistola hasta que el agua deje de fluir
- **NO PERMITA** que los niños operen la hidrolavadora
- **NUNCA** repare fugas con sellador u otro tipo de líquido. Remplace el empaque
- **NUNCA** conecte la manguera de alta presión directamente a la extensión de la boquilla
- Mantenga la manguera de alta presión conectada a la bomba y la pistola mientras el sistema este presurizado
- No asegure la pistola mientras se encuentre en la posición de abierto
- No deje la pistola desatendida mientras el motor este encendido
- **NUNCA** use pistolas que no tengan seguro.
- **SIEMPRE** asegúrese de que las boquillas, manguera y pistola estén siempre bien conectadas y aseguradas.



PELIGRO - RIESGO DE EXPLOSIÓN O INCENDIO

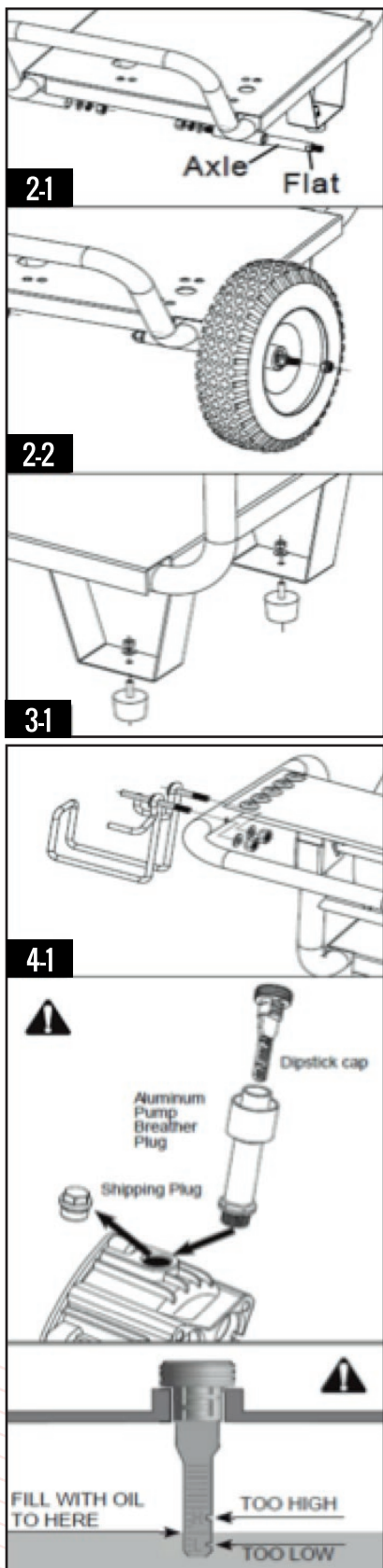
- La gasolina y sus vapores son extremadamente inflamables y explosivos.
- Fuego o explosiones pueden causar muerte o quemaduras severas.
- **SIEMPRE** apague el motor y permita que se enfríe por al menos 2 minutos antes de agregarle gasolina al tanque y tenga precaución al llenar el tanque de gasolina para evitar derrame. Mueva la hidrolavadora lejos del área de combustible antes de iniciar el motor.
- **SIEMPRE** mantenga el máximo nivel de gasolina por debajo de lo señalado en el tanque, esto permitirá la expansión de este. Al operar el equipo y combustible, hágalo en áreas bien ventiladas y libres de obstrucciones. Equipe el área con extinguidores para incendios de gasolina.
- **SIEMPRE** mantenga la hidrolavadora a un metro de distancia de casas, automóviles, animales o plantas que puedan resultar dañadas por el calor del motor
- **SIEMPRE** mantenga la gasolina en un contenedor seguro, adecuado y fuera del área de trabajo.
- **NUNCA** opere la hidrolavadora en áreas con arbustos secos o ramas.
- **NUNCA** rocíe líquidos inflamables

PARTES DE LA HIDROLAVADORA



1	Filtro de aire - protege el motor, filtrando polvo y partículas fuera del aire interno	10	Manguera de alta presión - conecte un extremo a la bomba y el otro a la pistola de alta presión
2	Tanque de Combustible - llene el tanque con gasolina sin plomo, siempre deje espacio para la expansión de este	11	Pistola de alta presión - controla el flujo de agua a través de un gatillo. Contiene pestaña de seguridad
3	Palanca de ahogo - prepara el motor frío para el inicio/arranque	12	Boquillas de rociado - 0/15/25/40 grados y contenedor de detergente para diversos productos
4	Válvula de combustible - use para encender y apagar el flujo de gasolina al motor	13	Nudo de presión ajustable - para reducir o incrementar la presión ajuste el nudo
5	Palanca de acelerador - coloca el motor en modo de inicio	14	Tapón de envío junto con tapón de ventilación - la bomba es enviada con el tapón de envío para prevenir derrame de aceite durante la transportación. Remplace con el tapón de ventilación antes de usar
6	Inicio/Arranque en retroceso - use para iniciar el motor manualmente	15	Inyector de detergente - use el sifón de detergente u otro detergente en la presión más baja
7	Botón de Inicio - coloque el botón/switch en posición de encendido antes de usar el cordón de arranque. Coloque el botón/switch en posición de apagado para detener el motor	16	Salida de agua - conecte la manguera de alta presión
8	Tapa de llenado de aceite - coloque aceite para motor aquí	17	Entrada de agua con filtro - conecte la manguera de jardín aquí y siempre recuerde tener el filtro
9	Extensión de pistola con conector rápido - sirve para colocar las boquillas	18	Bomba construida con sistema de regulación termal - cuando el ciclo de agua alcanza temperaturas de 55 a 68 centígrados, la bomba descargará el agua automáticamente en el suelo. Este sistema ayuda a prevenir daños internos en la bomba

ENSAMBLE



Su hidrolavadora requiere de ensamblado y estará lista para su uso, también cuenta con su combustible y aceite recomendado. Herramienta necesaria "llave de boca abierta" 10mm, 14mm, 17mm.

1.- DESEMPAQUE LA HIDROLAVADORA.

1.1 Coloque la caja en un lugar firme y rígido, remueva todas las partes sueltas y deje la hidrolavadora en la caja



• Esta unidad es pesada no intente levantarla o removerla del cartón de empaque

1.2 Usando una navaja o un exacto, se abra cuidadosamente la caja cortando las cuatro esquinas, permitiendo que la caja de despliegue al suelo deje la hidrolavadora en el cartón mientras se instalan las ruedas y los tapones plásticos

2. ENSAMBLE LAS RUEDAS

2.1 Encaje los ejes dentro del porta ejes, asegure con el nudo/tornillo y rosca

2.2 Encaje las ruedas en los ejes y asegure con las tuercas

AVISO

• No apriete de más las tuercas, la rueda debe rotar libremente

3. ENSAMBLE LOS TAPONES PLÁSTICOS

3.1 Encaje los tapones plásticos en las patas

4. ENSAMBLE LA PISTOLA / GANCHO DE MANGUERA

4.1 Encaje el gancho en la posición indicada y asegure con las tuercas y tornillos

5. PREPARANDO LA BOMBA DE PRESIÓN

La bomba contiene un tapón de transportación colocado en el orificio, remuévalo y coloque el tapón con respirador antes de usar



• Si el tapón de transportación no es removido, puede generar severos daños a la bomba. Esto puede generar que la póliza de garantía sea invalida.

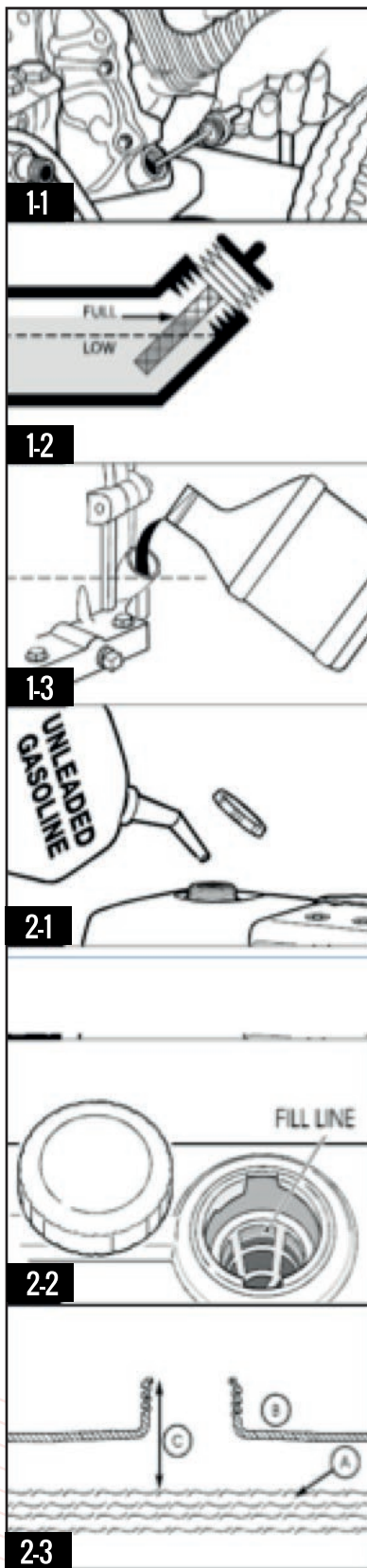
5.1 Remueva el tapón de transportación usando una llave de boca abierta de 10mm. Guarde el tapón de transportación

5.2 Remueva el tapón con respiradero y la varilla que vienen en la bolsa plástica de partes

5.3 Inserte el tapón con respiradero en el orificio del aceite y ajuste, asegure de colocar el empaque circular, si el empaque circular no esta colocado, esto puede generar derrame de aceite

5.4 Remueva la varilla del tapón con respirador, y remueva el tapón con respiradero de la bomba, inserte la varilla dentro del orificio y verifique el nivel de aceite, agregue aceite si el nivel es mas bajo de lo recomendado. NO sobre llene el tanque

ENSAMBLE



1.- AGREGUE ACEITE A UN MOTOR

- 1.1 Coloque la hidrolavadora en una superficie plana
- 1.2 Limpie el área alrededor del compartimento para aceite y remueva el tapón amarillo de aceite
- 1.3 Usando un embudo, lentamente agregue el aceite en el orificio correspondiente
- 1.4 Coloque nuevamente el tapón y ajuste fuertemente

AVISO

- Un trato inapropiado puede dañar la hidrolavadora y acortar su tiempo de vida.
- No intente iniciar el motor, sin el aceite correspondiente (uso de aceite SAE 30), esto puede causar daños y fallas en el motor.

1.- AGREGANDO COMBUSTIBLE



ADVERTENCIA

- El uso inapropiado de combustible en este producto puede causar daños y anular la garantía

NO use combustibles inapropiados tales como E85 (85% etanol 15% gasolina)

NO use mezcla de aceite con gasolina

NO modifique el motor para que opere con combustibles alterados

Mezcle en un estabilizador de combustible cuando se agregue el combustible a la hidro lavadora para proteger al sistema de residuos o formaciones gomosas en el depósito. El motor esta certificado para operar con gasolina



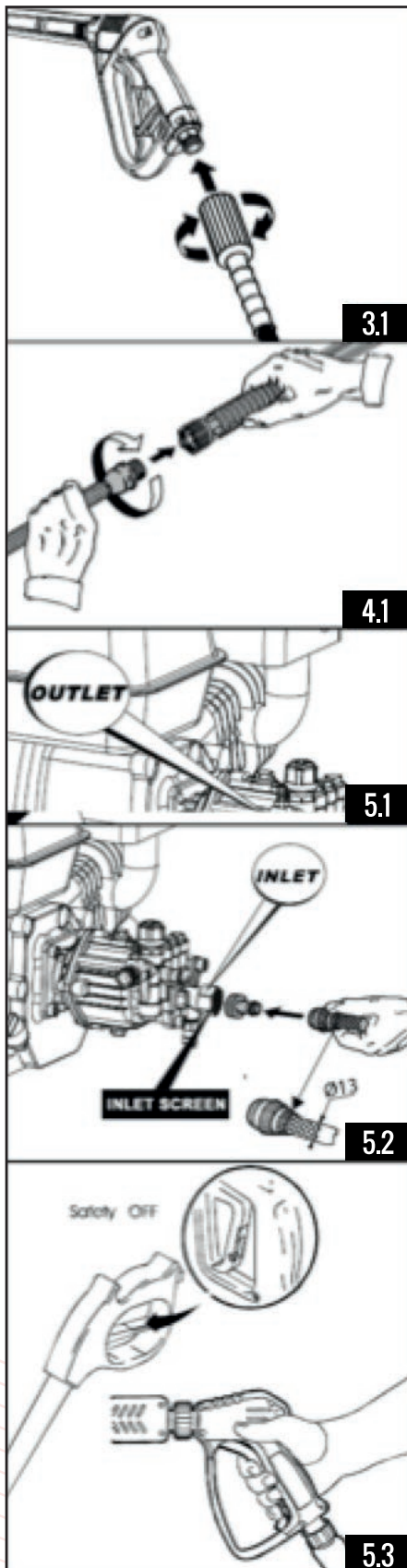
ADVERTENCIA

- El combustible y los vapores son extremadamente flamables.
- El fuego o explosiones por uso indebido de combustible pueden, causar quemaduras severas e incluso la muerte

CUANDO SE AGREGUE COMBUSTIBLE A LA HIDROLAVADORA, OBSERVE LOS SIGUIENTES PASOS:

- 2.1 Apague la hidrolavadora y deje enfriar por lo menos dos minutos antes de remover el tapón de combustible. Afloje lentamente el tapón para liberar la presión
- 2.2 Llene el tanque en el exterior
- 2.3 No sobre llene el tanque de combustible. Deje espacio para que el combustible se expanda
- 2.4 Espere a que se evapore el combustible derramado antes de iniciar el motor
- 2.5 Mantenga el combustible alejado de chispas, llamas, encendedores o cualquier otra fuente de calor
- 2.6 No encienda o fume cigarrillos cerca del tanque de gasolina
- 2.7 Limpie el área alrededor del tapón de gasolina y remueva lentamente para permitir que la presión se libere
- 2.8 Lentamente agregue combustible sin plomo (A) en el tanque de gasolina (B). Tenga precaución de no llenar arriba de lo indicado (C). Esto permite que el combustible pueda expandirse
- 2.9 Coloque el tapón del combustible y espere a que se evapore el líquido derramado antes de iniciar el motor

ANTES DE USAR



3. CONECTANDO LA MANGUERA DE ALTA PRESIÓN A LA PISTOLA DE RIEGO

- 3.1 Inserte la conexión de la manguera en el puerto de conexión de la pistola de riego
- 3.2 Gire la rosca en sentido de las manecillas del reloj en la pistola de riego

4. CONECTANDO LA EXTENSIÓN DE RIEGO A LA PISTOLA

- 4.1 Enrosque la extensión de riego a la pistola

5. CONECTE LA MANGUERA A EL SUMINISTRO DE AGUA

- 5.1 Coloque el otro extremo de la manguera de alta presión a la salida de agua de la bomba, jale el conector rápido, deslice en la bomba y suelte el conector. Asegúrese que este firmemente conectada
- 5.2 Antes de conectar la manguera del jardín en la bomba, verifique que el filtro se encuentre limpio y libre de escombros. No use la hidrolavadora si el filtro se encuentra dañado
- 5.3 Deje correr agua de su manguera de jardín por 30 segundos para eliminar cualquier escombros

IMPORTANTE: Siempre use agua corriente a temperatura ambiente

- 5.4 Conecte la manguera de jardín a la bomba de entrada y ajuste con su mano
- 5.5 Abra la llave del agua y apriete el gatillo de la pistola para limpiar la bomba de cualquier impureza

AVISO

- No encienda el motor sin antes haber colocado el aceite recomendado para la hidrolavadora. Esto puede causar daños severos al motor.



ADVERTENCIA

- Puede haber riesgo de daño ocular si se apunta directamente al rostro. La presión puede generar un retroceso e incluso puede aventar objetos.

SIEMPRE use gafas de seguridad cuando se use este equipo

ANTES de usar su hidrolavadora asegúrese de traer puesto sus gafas de seguridad

NUNCA sustituya sus lentes de seguridad por unos de dudosa procedencia

ALMACENAMIENTO



ADVERTENCIA

- El escape de calor y gas puede encender combustibles, estructuras, o incluso dañar el tanque de combustible causando un incendio
- Mantenga el área despejada alrededor de su hidrolavadora por al menos 1.5m

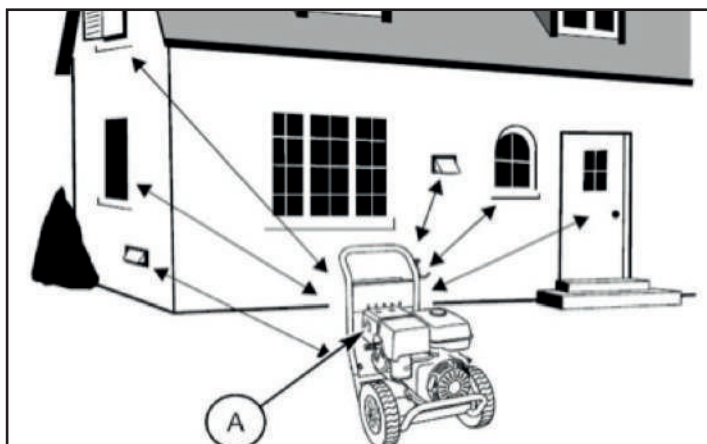
Coloque su hidrolavadora en un lugar bien ventilado, que permita la extracción de gases nocivos.

No almacene su hidrolavadora en lugares donde el gas y el calor puedan acumularse o filtrarse dentro de alguna ventilación hacia algún edificio o casa habitadas. Asegúrese de que el escape de gas (A) se encuentre alejado de ventanas, puertas, ductos de ventilación o cualquier otra área que permita que el escape de gas se acumule en áreas cerradas

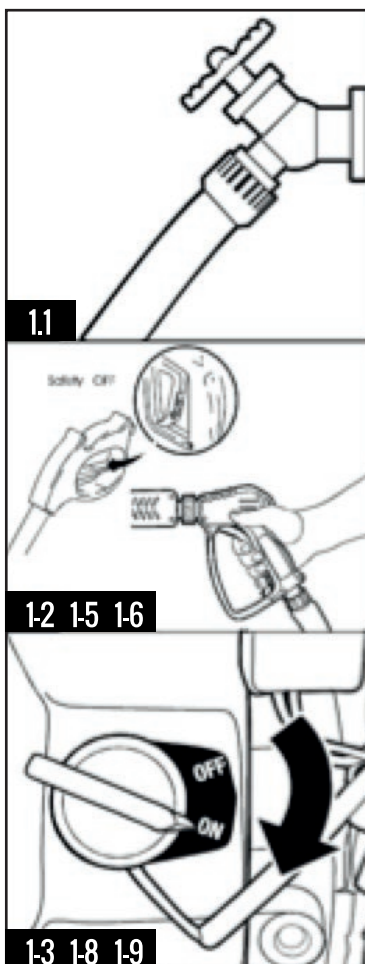


ADVERTENCIA

- Opere la hidrolavadora solamente en exteriores
- Mantenga el escape de gas alejado de ventanas, ductos y ventilación, puertas o cualquier área donde se pueda acumular el gas
- No encienda la hidrolavadora en interiores o en áreas cerradas, incluso si hay ventanas o puertas abiertas.



ENCIENDA SU HIDRO LAVADORA



1. COMO ENCENDER SU HIDROLAVADORA

Para encender su hidrolavadora por primera vez, siga cuidadosamente estas instrucciones paso a paso. Esta información también le ayudará si usted ha dejado de usar su hidrolavadora por un día o más.

- 1.1 Coloque su hidrolavadora, cerca de una toma de agua capaz de suministrar agua corriente al menos 5 galones por minuto y no menos de 20 psi.
- 1.2 Verifique que la manguera de alta presión se encuentre firmemente conectada a la pistola rociadora y a la bomba
- 1.3 Asegúrese de que la unidad se encuentre en una posición nivelada

1.4 Conecte la manguera de jardín directamente a la entrada de la bomba en la hidrolavadora

1.5 Abra la llave del agua, apunte la pistola en una dirección segura y presione el gatillo, esto ayudará a purgar la bomba de aire e impurezas

AVISO

- No use la hidrolavadora sin el suministro de agua. Esto puede causar daños y fallos que anularán la garantía.

1.6 Coloque la extensión en la pistola y ajuste con su mano

1.7 Escoja la boquilla que desea usar, jale hacia atrás el conector rápido, inserte la boquilla y suelte. Verifique que la boquilla quede bien conectada

1.8 Gire la válvula de combustible de la posición apagado (off) hacia la posición de encendido (on)

1.9 Mueva la palanca del acelerador hacia la posición de acelerar

1.10 Mueva la palanca del ahogador a la posición "chocke" (ahogo)

NOTA: Para un motor previamente usado, asegúrese de que la palanca "chocke" (ahogo) este en la posición de "run" (arranque)

IMPORTANTE: Antes de usar la hidrolavadora, asegúrese de usar sus gafas de seguridad

1.11 Cuando encienda el motor, posicione como se muestra y tome firmemente el mango del arrancador y jale lentamente hasta que sienta la resistencia.

Posteriormente jale rápidamente hasta que encienda el motor

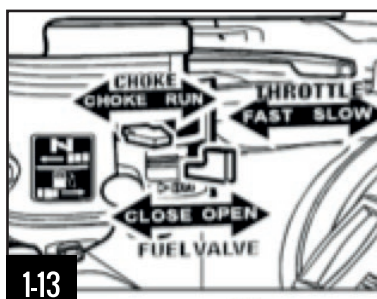
1.12 Regrese lentamente el arrancador. No suelte y permita que coletee el arrancador

1.13 Cuando el motor inicie, lentamente mueva la palanca de ahogo (choke) a la posición de arranque (run) hasta que el motor se caliente. Si el motor tiembla mueva la palanca de ahogo (choke) a la posición de ahogo (choke), después a la posición arranque (run)

1.14 Después de cada intento de inicio, si el motor continúa fallando, siempre apunte la pistola en una dirección segura y presione el gatillo para liberar la presión

1.15 Si el motor continúa fallando después de 6 intentos, mueva la palanca de ahogo (choke) a la posición arranque (run) y repita los pasos 1.11 al 1.13

IMPORTANTE: Permita que el motor funcione sin presión o con presión mínima por lo menos 5 minutos después de cada arranque, esto le permitirá al motor estabilizarse



1-13



1-12

2. COMO APAGAR SU HIDROLAVADORA

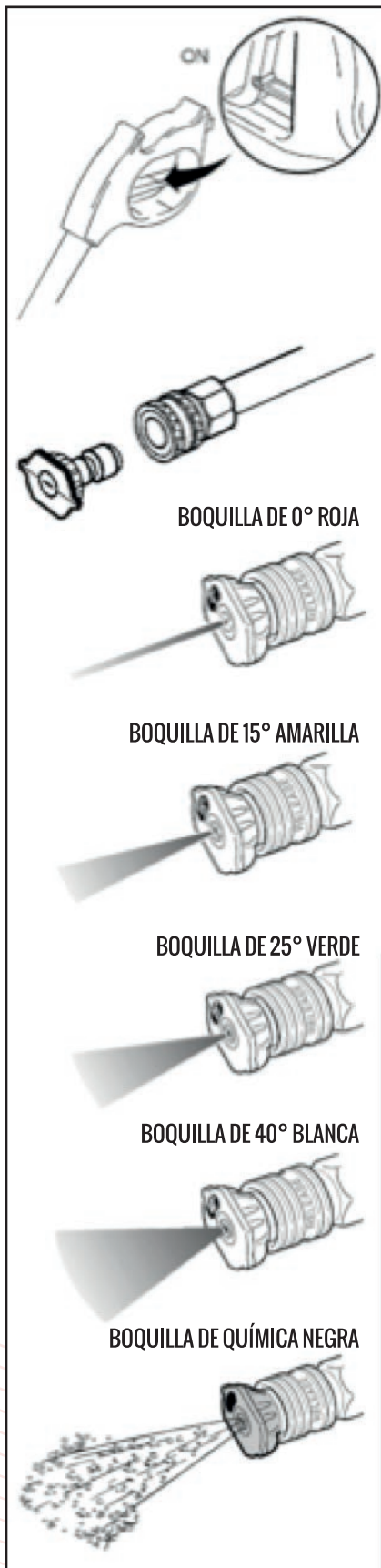
2.1 libere la presión de la pistola y deje el motor correr por 2 minutos

2.2 Mueva la palanca del acelerador a la posición de detenido (stop)

2.3 Siempre apunte la pistola hacia una dirección segura, presione el botón rojo y apriete el gatillo para liberar el agua acumulada

IMPORTANTE: la pistola de alta presión puede acumular agua bajo presión, incluso si el motor se encuentra detenido o apagado

USO DE BOQUILLAS



1. COLOCANDO LA BOQUILLA EN LA EXTENSIÓN DE LA PISTOLA

- 1.1 Jale el conector rápido hembra de la extensión.
- 1.2 Inserte el conector rápido macho de la boquilla dentro del conector hembra de la extensión.
- 1.3 Libere el conector rápido hembra en la extensión y gire para ajustar. Escuche el click para asegurar que tanto la boquilla como la extensión se encuentran bien conectadas.
- 1.4 Jale la boquilla y la extensión en sentidos opuestos para asegurar que no estén flojas o sueltas.

AVISO

- Para prevenir daños a cualquier superficie y para seleccionar la boquilla adecuada, siempre inicie con la boquilla de menos presión y continúe cambiándolas hasta encontrar la adecuada

La hidrolavadora viene con 5 diferentes boquillas. Cada boquilla se encuentra fácilmente identificable con un color y genera un rociado específico y presión para un determinado tipo de limpieza. El tamaño de la boquilla determina la potencia del agua y la presión



ADVERTENCIA

- La hidrolavadora genera alta presión la cual puede causar daños en la piel que generarían lesiones severas o amputación. No apunte la pistola de alta presión directamente a personas o animales. La alta presión del agua puede generar que los objetos se rompan y lancen partículas a altas velocidades.

BOQUILLA DE 0° - ROJA: Esta boquilla es la más potente, mantiene una corriente de agua muy delgada y con demasiada presión. Cubre áreas muy pequeñas. Use esta boquilla solamente en áreas que puedan soportar alta presión como acero o concreto, no use esta boquilla en madera.

BOQUILLA DE 15° - AMARILLA: Esta boquilla mantiene una corriente a 15 grados para un limpiado intenso en áreas pequeñas. Esta boquilla deberá ser usada solamente en áreas que soporten alta presión.

BOQUILLA DE 25° - VERDE: Esta boquilla mantiene una corriente de 25 grados para un limpiado intenso en áreas grandes. Use esta boquilla solo en áreas que soporten alta presión.

BOQUILLA DE 40° - BLANCA: Esta boquilla mantiene una corriente a 40 grados y menos potente. Esta boquilla puede cubrir áreas grandes y puede ser usada para la limpieza general.

BOQUILLA QUÍMICA - NEGRA: Esta boquilla se utiliza para aplicar químicos especiales o detergentes, esta boquilla genera la corriente más débil de las 4 boquillas anteriores.

Las diferentes boquillas se encuentran almacenadas en el panel de control localizado en la hidrolavadora. Los colores en el panel identifican las boquillas y el tipo de corriente y presión.

2. INTERCAMBIANDO LAS BOQUILLAS DE PRESIÓN

Apague la hidro lavadora antes de intentar cambiar las boquillas y siga los pasos abajo mencionados

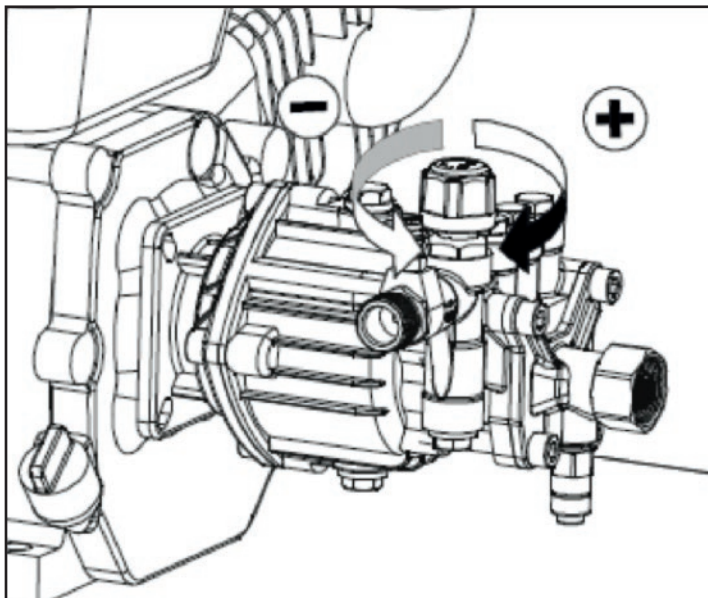
- 2.1 Jale el conector hembra hacia atrás y remueva la boquilla de la hidrolavadora
- 2.2 Inserte el conector rápido macho y la nueva boquilla, suelte el conector hembra y gire para asegurar una conexión segura.
- 2.3 Escuche el click cuando coloque una nueva boquilla y posteriormente jale en sentidos opuestos, para asegurar que estén bien conectadas



ADVERTENCIA

- Nunca coloque las manos en frente de las boquillas. Nunca agarre la manguera o partes durante su uso. Nunca intente de conectar o desconectar la extensión, boquilla o manguera mientras tenga presión interna.

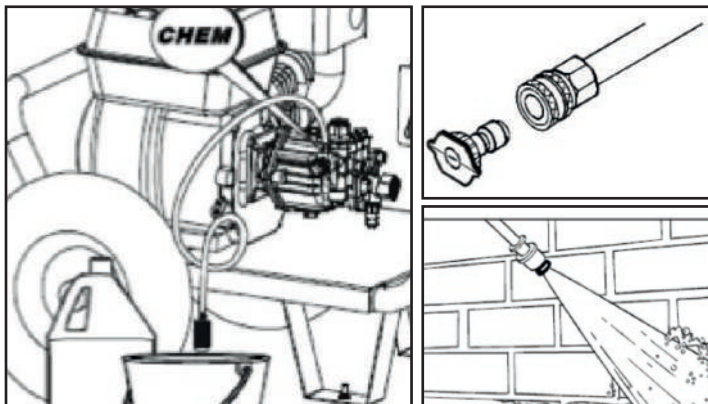
ELEVANDO LA PRESIÓN



1. PRESIÓN DE LA HIDROLAVADORA

- 1.1 Remueva la punta de la boquilla negra de la extensión de la pistola
- 1.2 Seleccione y conecte la boquilla adecuada para la presión deseada. Siguiendo las instrucciones de como cambiar las boquillas
- 1.3 Mantenga la pistola a una distancia segura del área que desea limpiar
- 1.4 Aumente o reduzca la presión girando la rosca de control de presión a favor de las manecillas del reloj o reduzca al girar en contra de las manecillas. Use la presión baja para lavar automóviles o botes, use alta presión para remover pintura o grasa de las aceras
- 1.5 Aplique alta presión a una pequeña área y posteriormente verifique si hubo daños. Si no hubo daños usted puede decidir si continuar con esa misma presión
- 1.6 Inicie desde arriba en un área limpiando a la misma presión

APLICACIÓN DE QUÍMICOS



NOTA: Use solamente detergentes asignados para la hidrolavadora, productos caseros, ácidos, alcalinos, blanqueadores, solventes, sustancias inflamables o industriales pueden dañar la bomba. Muchos detergentes requieren mezclarse antes de usar. Prepare las soluciones de limpieza acorde a las instrucciones de este

1. APLICANDO QUÍMICOS

- 1.1 Presione la manguera de productos químicos sobre el accesorio con púas ubicado cerca de la parte posterior de la conexión de la manguera de alta presión

- 1.2 Presione el otro extremo de la manguera a presión, con el filtro dentro del contenedor que tiene los productos químicos o de limpieza
- 1.3 Instale nuevamente la boquilla negra para químicos

2. DESPUÉS DE USAR QUÍMICOS

- Después de usar jabones o soluciones químicas, es necesario lavar la hidrolavadora
- 2.1 Coloque la manguera dentro de un balde de agua limpia
 - 2.2 Abra la llave de agua y conecte la extensión directamente a la corriente de agua para limpiarla

3. APLICACIÓN DE DETERGENTE

- Para aplicar detergente siga los siguientes pasos

- 3.1 Revise el uso de sus boquillas
- 3.2 Prepare las soluciones químicas o detergentes acorde al trabajo requerido
- 3.3 Coloque el filtro en el contenedor con la solución química o detergente

NOTA: ASEGURESE DE QUE EL FILTRO SE ENCUENTRE TOTALMENTE SUMERGIDO EN DETERGENTE

4. Asegúrese que la boquilla negra para químicos se encuentre conectada

NOTA: EL DETERGENTE NO PUEDE SER APLICADO CON LAS BOQUILLAS DE ALTA PRESION (BLANCA, VERDE, AMARILLA Y ROJA)

5. Asegúrese de que la manguera se encuentra conectada a la toma de agua corriente. Verifique que la manguera de alta presión se encuentre conectada a la pistola y bomba. Abra la toma de agua

6. Inicie el motor siguiendo las instrucciones

7. Aplique detergente a una superficie seca, inicie en una superficie pequeña y posteriormente proceda a ir subiendo gradualmente

8. Permita que el detergente haga efecto de 3 a 5 minutos antes de proceder a enjuagar. No permita que el detergente se seque, este puede causar manchas

IMPORTANTE: usted debe purgar el sistema de sifón para detergente, después de cada uso, coloque el filtro en un balde de agua limpia e inicie la hidrolavadora en una presión mínima de 1 a 2 minutos

MANTENIMIENTOS

RECOMENDACIONES GENERALES

El mantenimiento regular ayudará a mejorar el funcionamiento, desempeño y extenderá la vida de la hidrolavadora.

La garantía no aplicara y cubrirá objetos que hayan sido sospechosos de mala manipulación o negligencia.

Para recibir el valor total de este producto el cliente debe mantener y comprobar el uso adecuado de este producto como se indica en el manual y en el manual del motor, incluyendo el almacenaje adecuado

NOTA: si tiene alguna duda sobre el mantenimiento y remplazo de alguna pieza, favor de contactar con el proveedor para recibir asistencia.

Algunos ajustes tendrán que ser necesarios periódicamente para mantener su hidrolavadora en optimas condiciones. Siempre verifique la pistola y extensión

Todo el mantenimiento en este manual y el manual del motor deberá de ser realizado al menos una vez por cada temporada

Una vez al año se deberá cambiar o limpiar la bujía y remplazar el filtro de aire. Una nueva bujía y un filtro de aire nuevo aseguran una mejor calidad de aire, la cual generara un mejor uso y desempeño en el motor. Para cualquier referencia véase el manual del motor

MANTENIMIENTO DE LA HIDROLAVADORA

- Limpieza de escombros

Diariamente o antes de usar la hidrolavadora, verifique los escombros acumulados en el sistema, mantenga la caja de conexiones, resortes y caja de controles limpios, mantenga el área alrededor del motor limpio y lejos de cualquier tipo de combustible, inspeccione ventilas y filtros de aire en la hidrolavadora, esas aberturas deberán mantenerse limpias y sin obstáculos.

NOTA: un trato inadecuado puede generar daño a su hidro lavadora y acortar la vida del producto. No inserte objetos a treves de las ventilas de aire.

La limpieza de partes deberá mantenerse fresca y limpia para evitar sobre calentamiento y escombros acumulados.

Use un paño húmedo para limpiar las superficies exteriores

Use un cepillo suave para remover aceite o combustible seco

Use una aspiradora para recoger polvo, tierra o escombros de la hidrolavadora

VERIFICACIÓN Y CHEQUEO DEL FILTRO INTERNO

- Examine el filtro en la bomba, límpielo si se encuentra sucio o réplacelo si se encuentra dañado

VERIFIQUE LA MANGUERA DE ALTA PRESIÓN

- La manguera de alta presión puede llegar a tener goteras, del uso constante o uso rudo, siempre inspeccione la manguera cada vez que se va a utilizar. Verifique cortes, filtros, daños, etc. Si se presentan esos daños remplace la manguera



- La hidrolavadora genera alta presión la cual puede causar daños en la piel que generarían lesiones severas o amputación.
- **NUNCA** repare la manguera de alta presión. **REEMPLACELA.**
- Al remplazar la manguera asegúrese de que no exceda la presión ejercida.

VERIFIQUE EL TUBO SIFÓN DE DETERGENTE

- Examine el filtro del tubo de detergente y límpielo si se encuentra obstruido
- El tubo debe encajar perfectamente en la base examine el tubo de cualquier gotera o daño

VERIFIQUE LA PISTOLA

- Examine la conexión de la manguera a la base de la pistola y asegúrese de que es segura, vea que el seguro de la pistola este colocado, esto ayuda a prevenir accidentes con la presión ejercida, remplace la pistola si el seguro se encuentra dañado o no funciona adecuadamente.

VERIFIQUE LA EXTENSIÓN DE LA PISTOLA

- Ocasionalmente la extensión puede llegar a obstruirse con polvo o tierra, cuando esto ocurra, la misma presión debería de limpiarla.

MANTENIMIENTO DE BOQUILLAS

Una sensación pulsante mientras se apriete el gatillo, pude ser causada por exceso de presión. La principal causa se debe a la boquilla tapada u obstruida debido a polvo, tierra o cualquier otro tipo de escombros. Para corregir el problema inmediatamente limpie la punta siguiendo estas instrucciones:

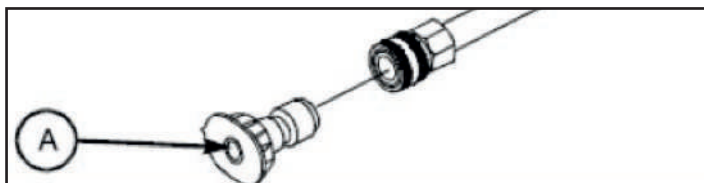
1. Apague el motor y cierre la corriente de agua
2. Siempre apunte la pistola en una posición segura y apriete el gatillo para liberar el agua retenida



- La hidrolavadora genera alta presión la cual puede causar daños en la piel que generarían lesiones severas o amputación.
- La pistola de alta presión mantiene agua incluso cuando el motor se encuentra apagado, tenga cuidado ya que esta agua se encuentra presurizada y puede generar daños.
- Mantenga la manguera de alta presión conectada a la bomba y a la pistola mientras este presurizada.
- Siempre apunte la pistola hacia una dirección segura y presione el gatillo para liberar la presión y el agua restante.

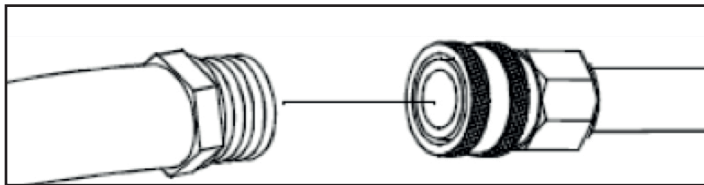
3. Retire la punta rociadora de la extensión de la pistola

4. Use cualquier objeto pequeño como un clip para retirar cualquier obstrucción de la boquilla (A)



5. Retire la extensión de la pistola de alta presión

6. Usando una manguera de jardín conecte la extensión y remueva cualquier escombros acumulados, haciendo pasar agua corriente a través de la extensión



7. Vuelva a conectar la boquilla a la extensión

8. Vuelva a conectar la extensión directamente a la pistola

9. Asegúrese de que la manguera de jardín se encuentre conectada a la entrada de la bomba. Verifique que la manguera de alta presión se encuentre conectada de igual forma a la bomba y a la pistola

10. Inicie el motor siguiendo las instrucciones

11. Pruebe la presión intercambiando entre boquillas

MANTENIMIENTO DEL ACEITE

- Cambie el aceite después de 25 horas de trabajo y después cada 50 horas o 3 meses, lo que ocurra primero

NOTA: cuando cambie el aceite use solamente aceite de alta calidad. No use aditivos especiales. Cambie el aceite siguiendo las instrucciones:

1. Limpie el área de la bomba y alrededor del tapón de drenado
2. Remueva el tapón de drenado. Drene completamente el aceite en un contenedor especial
3. Cuando el aceite haya sido drenado, vuelva a colocar el tapón de drenado y apriete firmemente
4. Limpie el área alrededor del tapón y la varilla medidora. Retire la varilla medidora y llene la bomba con el aceite recomendado
5. Vuelva a colocar la varilla medidora
6. Limpie cualquier derrame de aceite

CAPACIDAD DE ACEITE Y TIPO DE ACEITE

1. La capacidad de aceite es de 150 ml

NOTA: debajo de los 4 centígrados el uso de aceite SAE 30 le resultara difícil el arrancar el motor. Arriba de los 27 centígrados el uso de 10w30 puede causar incremento en el consumo de aceite. Cheque el nivel de aceite frecuentemente

MANTENIMIENTO DE MOTOR



- Evite contacto prolongado con el aceite directo a su piel
- El aceite de motor usado ha demostrado producir cáncer en algunos laboratorios de animales
- Lave profundamente las áreas expuestas con jabón y agua.

ALMACENAJE

- Almacenaje de larga duración (combustible en tanque)
- El combustible puede solidificarse cuando ha sido almacenado por más de 30 días
- El combustible duro o solidificado puede causar acides y formación de sedimentos en el fondo del tanque o en algunas partes del carburador. Para mantener el combustible fresco, agregue algún estabilizador de combustible o aditivo
- El aditivo o estabilizador lo puede encontrar en cualquier tienda de autopartes
- El drenado de gasolina es normal si se utiliza un estabilizador o aditivo y si se siguen las instrucciones correctamente. Encienda el motor de la hidrolavadora por al menos dos minutos, después de que el estabilizador o el aditivo a sido agregado al combustible, permitiéndole así entrar en todo el motor. El motor y la gasolina ahorapueden ser almacenados hasta por 24 meses



- El combustible y sus vapores son extremadamente flamables y explosivos. Fuego o explosiones pueden causar severos daños o incluso la muerte.

Para proteger de oxidación y corrosión durante su almacenaje, aceite el agujero del cilindro:

1. Remueva la bujía y ponga aproximadamente 15 ml de engrase limpio para motor en el cilindro
2. Instale la bujía y jale lentamente la manija de arranque para distribuir el aceite. NO encienda el motor
3. Cuidadosamente jale el arrancador 2 o 3 veces para distribuir el aceite y cubrir el cilindro de aceite

GARANTÍA

Este producto está garantizado contra defectos de fabricación y origen por un periodo de 1 año a partir de la fecha de adquisición por el usuario final. Esta garantía es válida siempre y cuando el producto sea usado en condiciones normales y para lo que fue diseñado: NO CUBRE desgaste natural por uso, variaciones de voltaje, exceso de capacidades, omisión de instrucciones de uso y/o modificaciones de cualquier tipo. Para ser válida la garantía es necesario que presente el producto y su comprobante de compra (factura o ticket impreso) donde fue adquirido el producto o directamente a Herramientas Importadas Monterrey, S.A. de C.V. El producto será enviado al Centro de Servicio y sometido a valoración, el envío hasta el Centro de Servicio deberá ser cubierto por el usuario. Una vez que el producto sea reparado o se apruebe la reposición, éste será enviado al domicilio que nos indique y el costo del envío será cubierto por Herramientas Importadas Monterrey, Centro de Atención Tel. (81) 8374-8812. Más información y detalles en la página www.dogotuls.com en el apartado de garantía.

ALMACENAJE DE LA HIDROLAVADORA

1. Drene toda el agua de la manguera de la hidrolavadora, enrolle la manguera y colóquela en el porta manguera que se encuentra en el marco de la hidrolavadora
2. Drene toda el agua de la pistola y la extensión, sostenga la pistola de forma vertical apuntando hacia abajo y presione el gatillo para liberar el agua y la presión, posteriormente sacuda. Guarde la pistola y la extensión en su respectivo lugar

3. Guarde la manguera para químicos, la manguera de alta presión y la extensión en un lugar donde puedan estar protegidas del daño, tales como pisar arriba de ellos

Se recomienda que usted siga estos pasos para proteger los sellos internos de la hidrolavadora cuando la almacene por más de 30 días o cuando las temperaturas sean congelantes.

1. Consiga un embudo, 180 ml de anticongelante y una manguera de jardín.
2. Desconecte el cable de la bujía. Asegúrese de que no toque ningún metal o el marco de la hidrolavadora.
3. Conecte la manguera de jardín a la entrada de la bomba
4. Agregue el anticongelante
5. Jale la manija de arranque lentamente varias veces hasta que el anticongelante salga por la manguera de alta presión de la hidrolavadora.
6. Desconecte la manguera de la entrada de agua de la bomba
7. Vuelva a conectar el cable de la bujía.

OTROS CONCEJOS DE ALMACENAMIENTO

1. No almacene gasolina de una temporada a otra si no ha sido tratada con algún estabilizador
2. Remplace el contenedor si es de metal y empieza a oxidarse. La oxidación y los residuos pueden contaminar el combustible, generando mal desempeño o daños internos al motor
3. Cubra su hidrolavadora con alguna cubierta impermeable y que no almacene polvo
4. Almacene su hidrolavadora en un área limpia



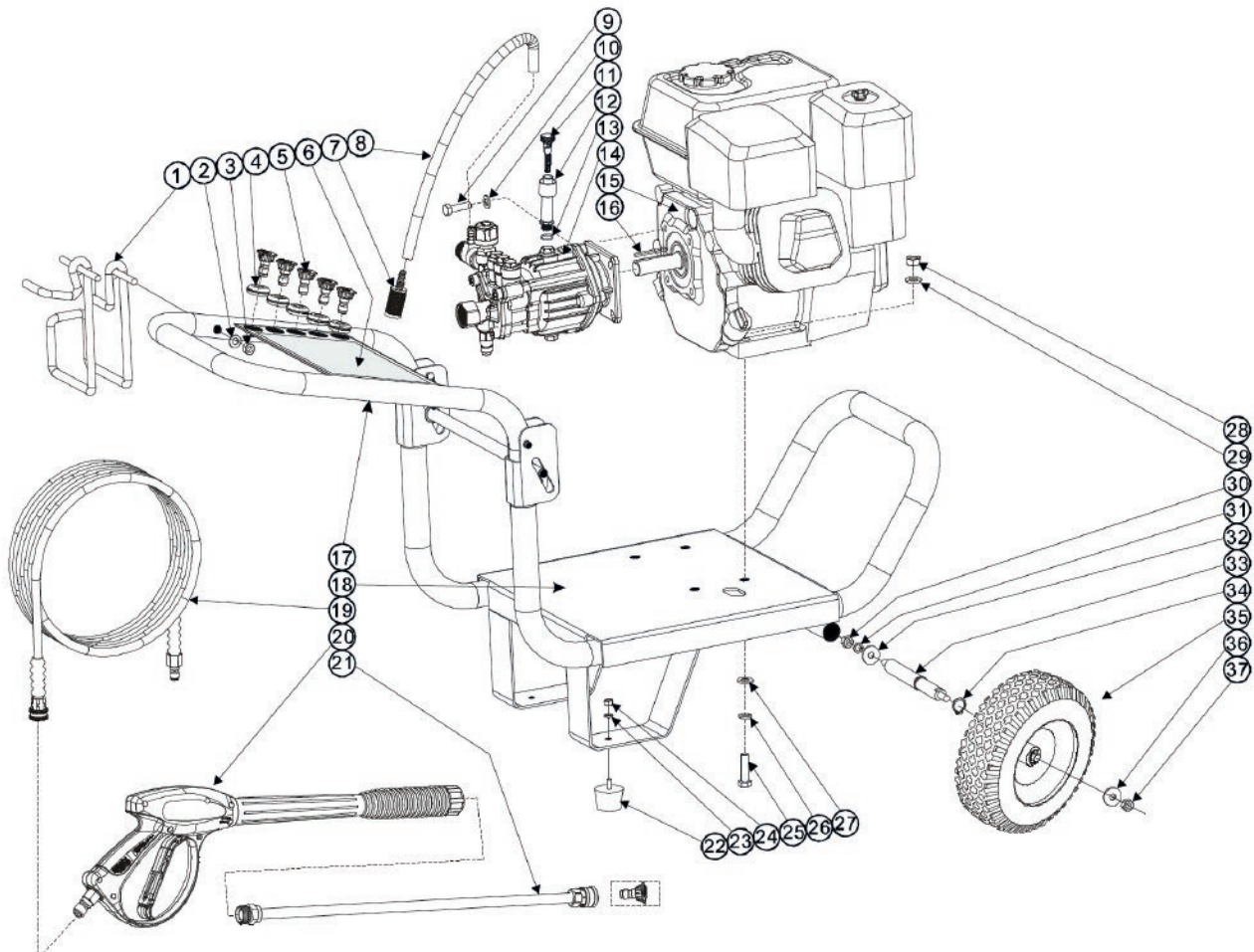
- Algunos protectores pueden ser flamables o pueden derretirse por las altas temperaturas.
- No coloque su protector hasta que la hidrolavadora se encuentre fría.



- Cualquier chispa puede causar un incendio o riesgo de electrocución. El ignorar esta advertencia puede causar daños severos a su salud, así como quemaduras e incluso muerte.
- Desconecte el cable de la bujía y cubra la punta del cable de la bujía con cinta aislante y coloque el cable donde no pueda entrar en contacto con la bujía o el marco de la hidrolavadora.

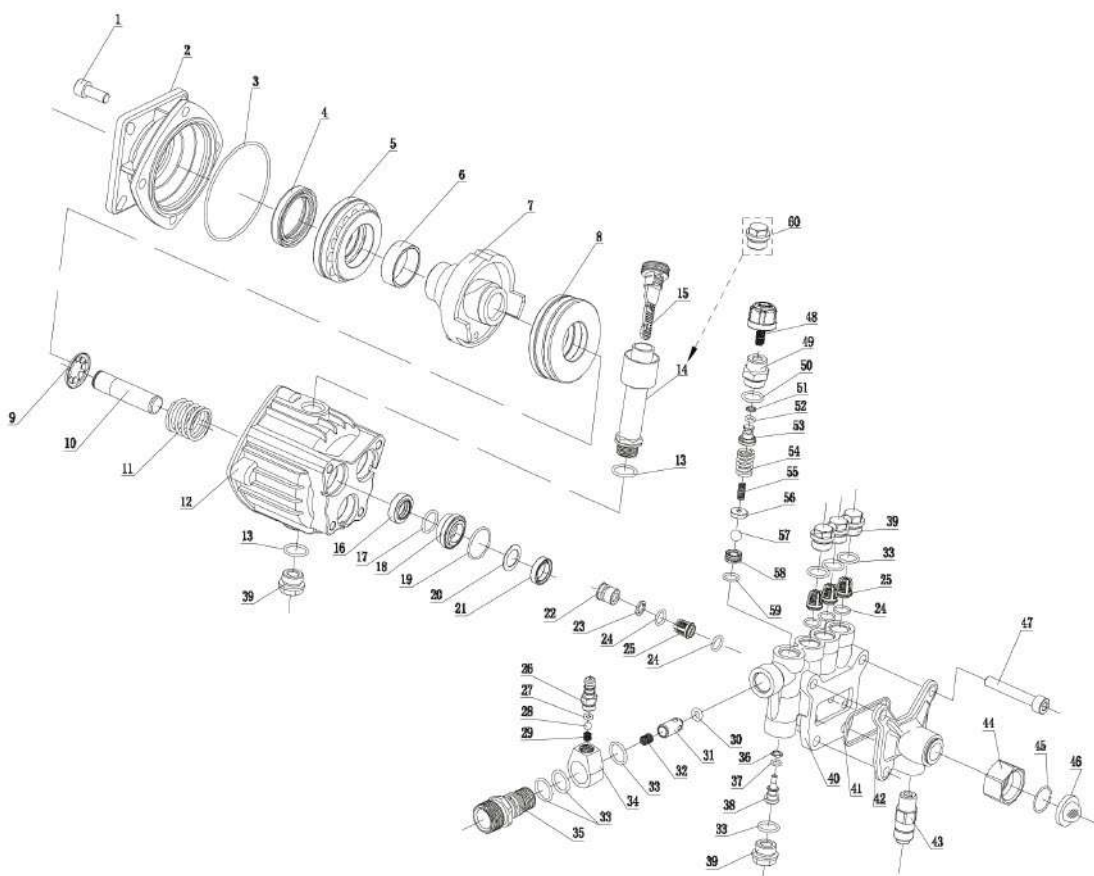
SOLUCIONADOR DE PROBLEMAS		
PROBLEMA	CAUSA DEL PROBLEMA	SOLUCIÓN
El motor se apago cuando estaba encendido	1. Se agoto el combustible 2. Bajo el nivel de aceite	1. Llene el tanque de combustible 2. Agregue aceite
El motor no enciende o enciende, pero tiembla	1. Ponga el interruptor en la posición de apagado (off) 2. Válvula de combustible está en apagado (off) 3. Polvo en el filtro de aire 4. No tiene combustible 5. Sedimento de combustible 6. El cable de la bujía no está conectado a la bujía 7. Mala bujía 8. Agua en la gasolina 9. Inundado	1. Coloque el botón en la posición de encendido (on) 2. Ponga la válvula de gasolina en encendido. 3. Limpie o remplace el filtro de aire 4. Llene el tanque de combustible 5. Drene el tanque de combustible y carburador, llene con combustible fresco 6. Conecte el cable a la bujía 7. Remplace bujía 8. Drene el tanque de combustible y carburador, llene con combustible fresco 9. Espere 5 minutos a que el motor reaccione
	10. Exceso de combustible o mezcla de aire 11. Válvula de admisión abierta o cerrada 12. El motor perdió presión	(10-11-12) Contacte a su centro de servicio autorizado
	13. Bajo nivel de aceite 14. Combustible equivocado 15. El motor esta sobrecalentado 16. Palanca de ahogo está en posición equivocada	13. Agregue aceite 14. Use aceite recomendado 15. Permita que el motor se enfríe 16. Cambie la palanca de ahogo 17. Apriete el gatillo de la pistola para liberar presión
El motor falla	1. El carburador esta funcionado muy forzadamente	1. Contacte a su centro de servicio
El motor no tiene potencia	1. La presión del cilindro es muy baja 2. Polvo en el filtro de aire	1. Contacte a su centro de servicio 2. Remplace el filtro de aire
No tiene presión o baja presión	1. La extensión no está ajustada debidamente 2. Baja presión de agua 3. La manguera tiene fuga durante su uso 4. Boquilla obstruida 5. El filtro de agua se encuentra obstruido 6. Válvula de alivio térmico dañada 7. Aire en la manguera 8. Palanca de ahogo se encuentra en la posición de ahogo 9. La palanca del acelerador está caliente en la posición de acelerar 10. Demasiada alta presión	1. Vaya a la sección de "uso de extensión" 2. El suministro de agua debe de ser de 5gpm y 20psi 3. Ajuste la conexión, use cinta selladora de ser necesario 5. Remueva y limpie el filtro 6. Llame a servicio al cliente 7. Detenga el motor y la fuente de agua, desconecte la fuente de agua de la bomba y abra la fuente de agua para limpiar la manguera, cuando fluya el agua en la manguera cierre la fuente de agua y vuelva a conectar la manguera a la bomba y vuelva a abrir la fuente de agua, apriete el gatillo para drenar el aire 8. Mueva la palanca de ahogo a la posición de no ahogo 9. Mueva el acelerador de la posición de avance 10. Use una manguera de alta presión de 3005 m
La bomba no lleva químicos	1. La extensión no esta ajustada a baja presión 2. Filtro de sustancia químicas tapado 3. Filtro químico no colocado 4. Solucion química muy ligero 5. La manguera de alta presión es demasiado larga 6. Acumulacion química en inyector químico	1. Vea la sección de como usar la extensión de alta presión. 2. Limpie el filtro 3. Asegúrese que el extremo final de la manguera para químicos se encuentre completamente sumergida en los químicos. 4. Diluya los químicos, algunos químicos deben de tener consistencia 5. Alargue la manguera de agua corriente en lugar de incrementar la presión 6. Limpie las partes o replácelas con partes autorizadas.
Baja o nula presión después de un periodo regular de tiempo.	1. Empaque -o dañado o roto 2. Conexión de manguera floja	1. Verifique o remplace el empaque-o 2. Apriete la manguera
Goteo de agua en pistola o extensión	1. Empaque -o dañado o roto 2. Manguera floja	1. Verifique o remplace el empaque-o 2. Apriete la manguera
Goteo de agua en bomba	1. Conexiones flojas 2. Empaques de pistones flojos o dañados	1. Verifique o remplace el empaque-o y apriete las conexiones 2. Apriete las conexiones y limpie las partes o replácelas con piezas autorizadas
	3. Empaques -o dañados o rotos 4. Cabezal de la bomba dañada o tubos dañados por congelamiento	(3-4) Limpie las partes o replácelas con piezas autorizadas
Goteo de aceite en bomba	1. Empaques de aceite dañados 2. Tapón de drenaje flojo	1. Limpie las partes o replácelas con piezas autorizadas 2. Ajuste el tapón de drenaje
	3. Tapón de drenaje dañado 4. Tapón de llenado dañado	(3-4) Inspeccione y remplace el empaque -o
	5. Bomba sobrellenada 6. Aceite incorrecto 7. Tapon de ventilador tapado	5. Verifique y llene correctamente 6. Drene y llene nuevamente con aceite correcto y cantidad indicada 7. Limpie el tapón de ventilación. Use una manguera de aire para liberarlo del bloqueo si el problema persiste remplace el tapón
Bomba vibra	Boquillas tapadas	Lea "uso de extensión"

EXPLOSIÓN DE PARTES



1	Base para pistola y manguera	11	Varilla	21	Seguro de lavadora	31	Seguro de arandela
2	Lavadora	12	Tapón de llenado de bomba	22	Almohadilla	32	Arandela
3	Tuerca	13	Empaque -o	23	Arandela	33	Eje
4	Arandela	14	Ensamble de bomba	24	Tuerca	34	Arandela
5	Boquilla	15	Motor	25	Perno de motor	35	Rueda
6	Advertencias de seguridad	16	Llave	26	Seguro de lavadora	36	Arandela
7	Filtro	17	Manija	27	Arandela		
8	Entrada de manguera para detergente	18	Marco	28	Tuerca		
9	Tornillo	19	Manguera	29	Seguro de arandela		
10	Seguro de lavadora	20	Pistola	30	Tuerca de eje		

EXPLOSIÓN DE PARTES DE LA BOMBA



1	Tornillo M8x16	17	Empaque -O 15 x 2.2	33	Empaque -O	49	Tornillo de cierre
2	Brida	18	Espaciador	34	Cuerpo de sifón	50	Empaque -O
3	Empaque -O 80x2.4	19	Empaque -O 22 x 2	35	Conector externo	51	Anillo de respaldo
4	Sello de eje radial	20	Anillo de presión	36	Anillo de repuesto	52	Empaque -O
5	Chamucera real	21	Sello de agua	37	Empaque -O	53	Tensor de resorte
6	Cubierta	22	Tapón de la válvula de entrada	38	Núcleo de la válvula	54	Resorte largo de presión
7	Placa de oscilación	23	Sello de repuesto	39	Enchufe	55	Resorte corto de presión
8	Chamucera frontal	24	Empaque -O	40	Colector de la bomba	56	Tensor de esfera
9	Disco de resorte	25	Válvula de chequeo	41	Sello del empaque	57	Esfera
10	Embolo de 15mm	26	Entrada de químicos/detergentes	42	Entrada de agua de la bomba	58	Puerto de válvula
11	Muelle del embolo	27	Empaque -O 4.47 x 1.78	43	Válvula de alivio termal	59	Empaque -O
12	Caja de cigüeñal	28	Esfera	44	Tuerca giratoria de entrada	60	Tapón de aceite
13	Empaque -O 14.2 x 1.9	29	Cono de resorte	45	Anillo de clip		
14	Tapón de llenado para bomba	30	Empaque -O	46	Filtro de agua		
15	Varilla medidora	31	Válvula de salida	47	Perno del colector		
16	Sello de aceite	32	Resorte de válvula	48	Tornillo		